

Tema VI Actividad II: Windows Server 2008

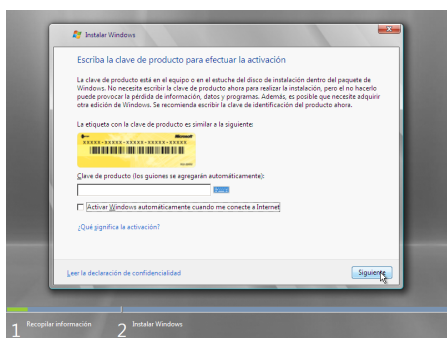
Nicolás A. Ortega Froysa

30 de enero de 2022

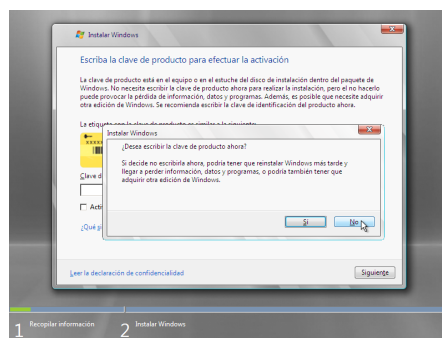
Índice

1. Instalación de Windows Server	3
2. Configuración Red	6
3. Carpetas Compartidas	7
3.1. Configuración por Navegador de Archivos	7
3.2. Configuración por el Administrador de Recursos Compartidos	9
3.2.1. Creación de un Nuevo Recurso	9
3.2.2. Edición de un Recurso Existente	11
4. Conclusión	13
5. Derechos de Autor y Licencia	14

1. Instalación de Windows Server



(a) Introducción de la clave del producto.



(b) Ventana preguntando por introducción de la clave.

Figura 1: Activación de producto Windows Server.

Cuando queremos instalar el Windows Server 2008, lo primero que nos va a pedir es la clave del producto. Esto sería necesario para hacer actualizaciones y seguir usando nuestro servidor Windows pasado el tiempo de prueba. En nuestro caso, no tenemos clave, así que desactivamos la opción de «Activar Windows automáticamente cuando me conecte a Internet» y le damos a «Siguiente» sin introducir clave ninguna (figura 1a). Al hacer esto, nos preguntará si queremos introducir la clave ahora (ya que no lo hemos introducido). Aquí simplemente le damos «No», y para adelante (figura 1b).

A continuación, nos preguntará acerca de la edición de Windows Server que queremos instalar. Todos serán de la versión 2008, pero cada una es una edición diferente dependiendo de las necesidades del administrador del servidor. En nuestro caso, usaremos la edición «Windows Server 2008 Standard» (figura 2).

Cuando nos pregunta acerca del tipo de instalación que queremos hacer, sólo nos permite dos opciones: actualización y personalizada. La primera sólo nos serviría si ya tuviésemos instalado una versión más antigua de Windows Server en la máquina, pero como éste no es el caso, debemos de hacer una instalación personalizada (figura 3a). Al seleccionar esta opción nos preguntará por el disco en el que queremos instalar el sistema. En el caso de nuestra máquina virtual, lo instalaremos sobre el disco virtual que tenemos de 32 GB (figura 3b). Al hacer esto, y continuar con la instalación, el instalador comenzará a instalar y configurar Windows Server 2008 (figura 3c). Este proceso puede tardar un rato.

Al terminar la instalación del sistema, ya tendrá Windows Server 2008 instalado en la máquina, pero te pedirá que cambies la contraseña (figura 4a).

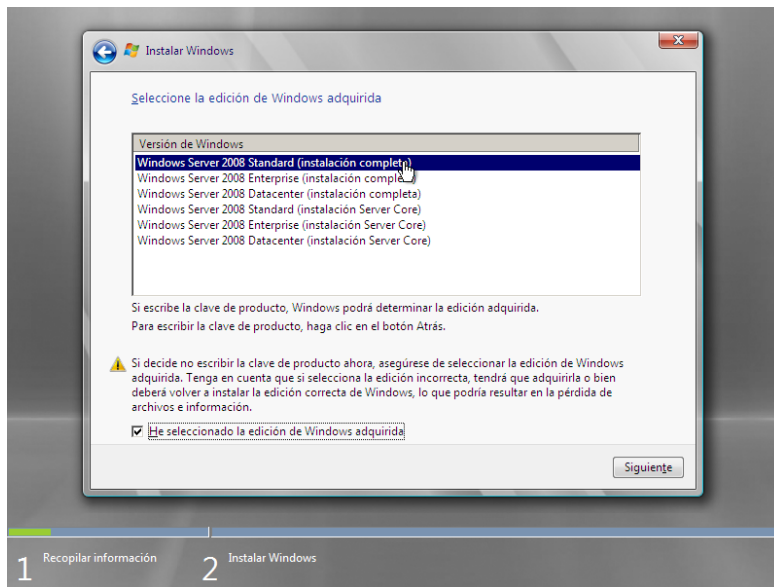
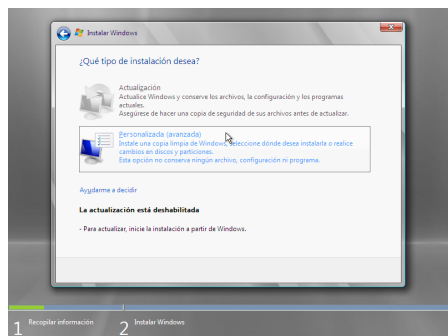
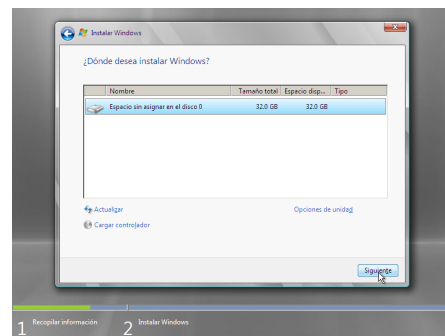


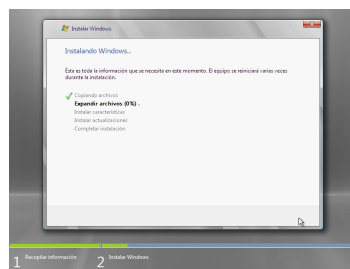
Figura 2: Selección de la edición de Windows Server.



(a) Selección del tipo de instalación.

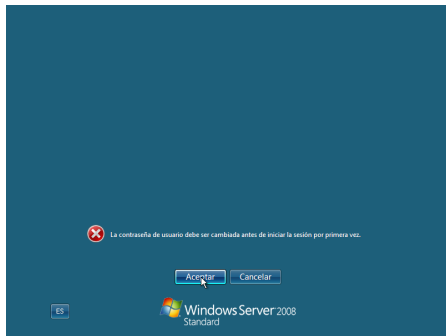


(b) Selección del disco para la instalación.

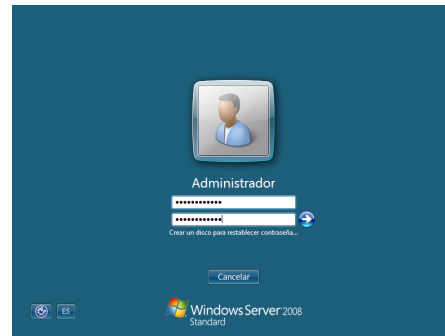


(c) Instalación y configuración de Windows Server.

Figura 3: Configuración de instalación.



(a) Diálogo para cambiar la contraseña del usuario (administrador).



(b) Introducción de la nueva contraseña.

Figura 4: Configuración de contraseña.

Le damos a «Aceptar», que nos traerá a una nueva pantalla para introducir la nueva contraseña del usuario «Administrador» y confirmar la contraseña. En nuestro caso usaremos la contraseña ASIRCEU2021 %, ya que es necesario que haya letras, números, y caracteres especiales en la contraseña (figura 4b).

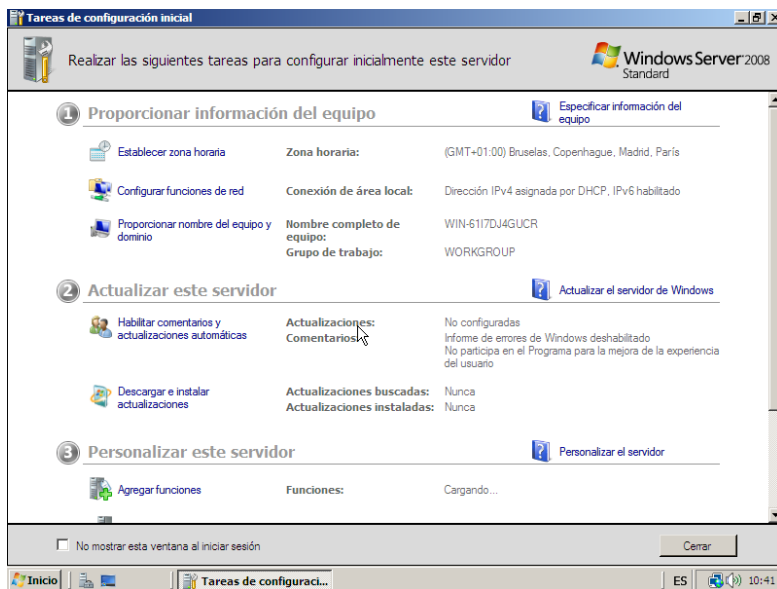
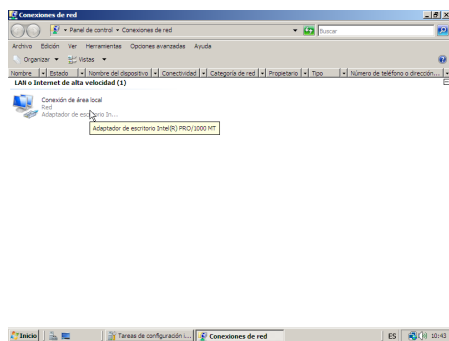


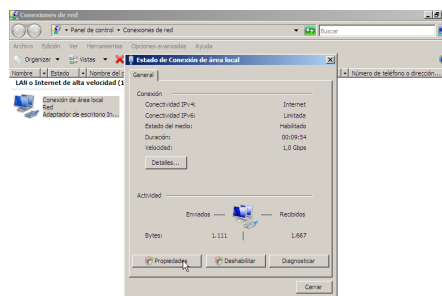
Figura 5: Primer inicio de la máquina Windows Server 2008.

Terminado todo este proceso, ya podemos iniciar el Windows Server 2008, y veremos que nos salta primero una ventana de configuración del servidor en sí. De este modo, sabremos que se ha instalado correctamente el sistema operativo (figura 5).

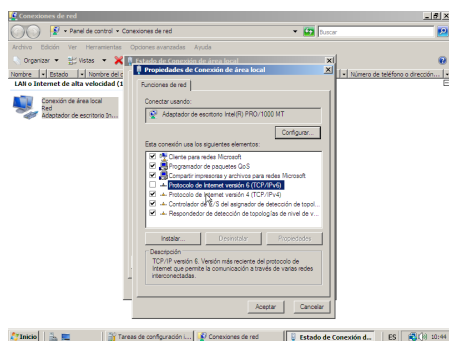
2. Configuración Red



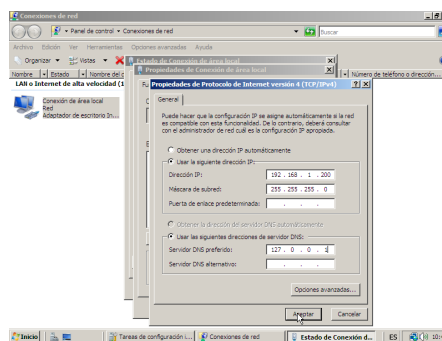
(a) Selección de configuración de conexiones LAN.



(b) Estado de conexión LAN.



(c) Propiedades de la conexión LAN con IPv6 deshabilitado.



(d) Configuración de dirección IPv4.

Figura 6: Configuración de red.

Antes que nada, hemos de configurar nuestra red, y en particular nuestra dirección IP. Esto lo hacemos primero dando al apartado que nos aparece en la pantalla principal que dice «Configurar funciones de red». Aquí veremos que nos muestra una red para configuración, que sería nuestra red local o LAN (figura 6a). Entrando aquí nos mostrará una ventana con el estado actual de nuestra red con alguna información útil, como sería la duración (cuánto tiempo llevamos conectados) y la velocidad (figura 6b). Si seguimos buscando las propiedades, nos saldrá una nueva ventana con los elementos que se usan en esta red (figura 6c). Lo primero que queremos hacer es deshabilitar IPv6, ya que éste no lo vamos a usar, y puede causar problemas más adelante. Para esto tan sólo hace falta pulsar la caja al lado de «Protocolo de Internet versión 6 (TCP/IPv6)». Cuando esto se ha quedado deshabilitado, entramos en la configuración de IPv4 haciendo pulso doble sobre el elemento que dice «Protocolo de Internet versión 4 (TCP/IPv4)». Esto nos abrirá una

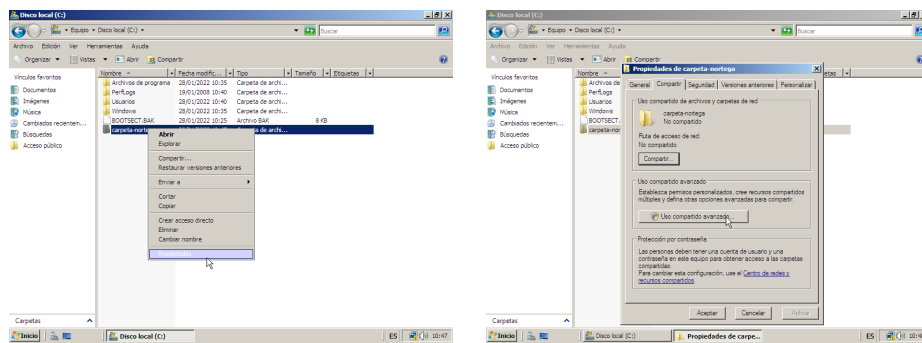
nueva ventana donde podremos asignar la dirección IPv4 de nuestro servidor (figura 6d). Lo primero que hacemos es seleccionar «Usar la siguiente dirección IP». Aquí configuramos nuestra dirección IP, que en nuestro caso usaremos 192.168.1.200 con máscara de red 255.255.255.0. También usaremos como servidor DNS preferido 127.0.0.1, que es una auto-referencia – es decir, el servidor para las búsquedas de nombre de dominio buscará primero si los nombres los tiene él mismo. Le damos a «Aceptar» y ya tendremos configurada la dirección IPv4 de nuestro servidor en la red local. Esto se hace porque así sabemos que nuestro servidor siempre tendrá la misma dirección, lo cual es más fácil hacerle referencia. Mientras que si usásemos una dirección dinámica, tendríamos el problema de que cada vez que se reconecta la máquina a la red es posible (o incluso probable) que cambie de dirección IP, o incluso que, mientras que no lo estemos usando (e.g. por un reinicio del servidor) que otro ordenador tome esa misma dirección IP para sí misma, y no la podamos recuperar.

3. Carpetas Compartidas

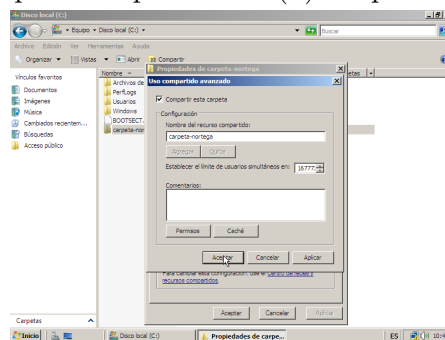
3.1. Configuración por Navegador de Archivos

Cuando queremos compartir una carpeta de nuestro servidor, una de las formas de hacerlo es por medio de las propiedades de la misma (figura 7a). Cuando abrimos las propiedades de una carpeta en Windows Server 2008, veremos que hay un apartado, una pestaña, que se denomina «Compartir». Aquí encontraremos información acerca de nuestra carpeta en la red (figura 7b). Por ahora, como se ve, dice que la carpeta está «No compartido» bajo la sección «Ruta de acceso de red». Este mismo apartado nos mostrará luego cómo acceder a nuestra carpeta de manera remota (i.e. con qué dirección) una vez compartida la carpeta proveyendo una dirección de acceso remoto. Aquí podemos entrar en el «Uso compartido avanzado», que nos proveerá la configuración necesaria para compartir nuestra carpeta en la red. Esto nos abrirá otra ventana más donde podemos especificar el nombre del recurso que compartimos, el límite de usuarios simultáneos, unos comentarios, y un botón para configurar los permisos y la caché (figura 7c).

A la hora de configurar los permisos, es de una forma muy similar al lado del usuario que aprendimos en el tema sobre el sistema operativo cliente. Nos abrirá una ventana donde podremos ver la lista de todos los usuarios y grupos que tienen acceso, y qué tipo de acceso tienen a nuestro recurso (figura 8a). También podemos elegir añadir un permiso/usuario nuevo. Para esto nos abrirá la configuración de usuarios del administrador y hacemos

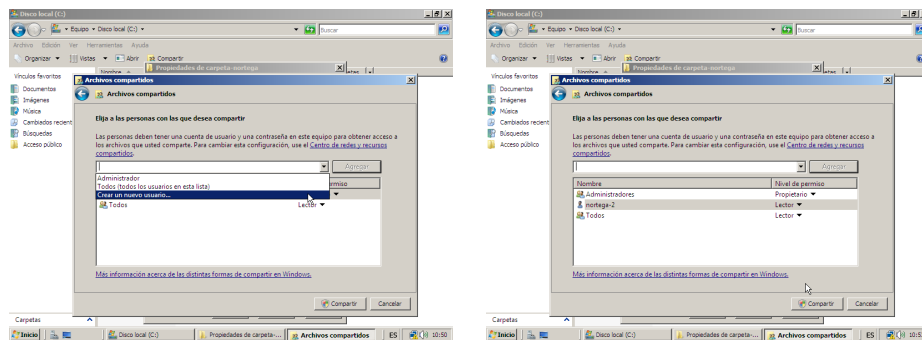


(a) Carpeta nueva para compartir. (b) Propiedades de la carpeta.



(c) Habilitación de compartir carpeta.

Figura 7: Compartir carpeta.

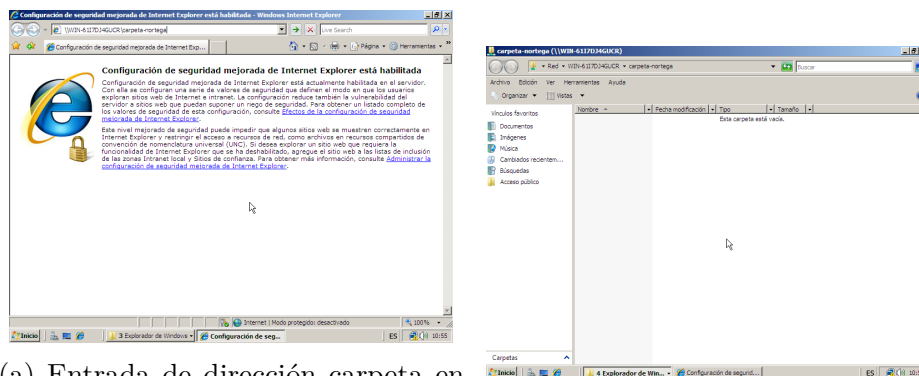


(a) Añadir usuario nuevo. (b) Usuario añadido.

Figura 8: Configuración de permisos.

exactamente igual que se haría si fuese un sistema cliente. Al hacer esto, ya es posible seleccionar el usuario nuevo del menú cuando antes no aparecía. En nuestro caso, hemos nombrado a nuestro usuario «nortega-2».

Una vez configurado todo, podemos acceder a nuestra carpeta compartida



(a) Entrada de dirección carpeta en navegador. (b) Carpeta compartida abierta.

Figura 9: Conexión a carpeta compartida.

por medio del navegador Internet Explorer (figura 9a). La dirección aparecerá donde dijimos antes en las propiedades. Ésta la podemos copiar y pegar en el Internet Explorer, y al lanzar la búsqueda nos abrirá el navegador de archivos para visualizar el contenido de la carpeta compartida (figura 9b). Como se puede ver en la barra de dirección del navegador de archivos, la carpeta se está accediendo por medio de la «Red», y no directamente por «C:».

3.2. Configuración por el Administrador de Recursos Compartidos

Otra manera que tenemos de compartir carpetas es mediante el *Administrador de Almacenamiento y Recursos Compartidos* (figura 10). Esta herramienta se usa específicamente para este propósito, y nos provee más opciones que usando el navegador de sistema de archivos.

3.2.1. Creación de un Nuevo Recurso

Si queremos añadir un recurso nuevo (i.e. carpeta compartida) podemos darle a «Aprovisionar recurso nuevo» en el panel a la derecha de la ventana. Entonces nos abrirá una ventana nueva para configurar nuestro nuevo recurso (figura 11a). Dando a «Examinar...» podemos seleccionar/crear la carpeta que queremos compartir en la red. A continuación, configuraremos los permisos de acceso (figura 11b). Si deseamos que esto se mantenga igual, podemos seguir adelante sin problema, pero también podemos modificar estos permisos dando a «Sí, cambiar los permisos NTFS» y luego al botón de «Editar permisos...». Esto nos abrirá una ventana nueva muy parecida a lo visto en el sistema operativo cliente, que nos permitirá modificar los permisos.

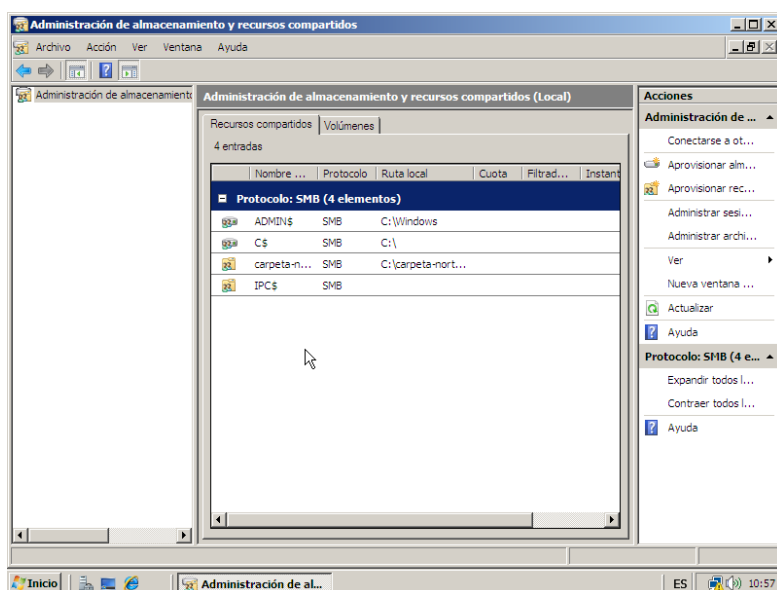


Figura 10: Administrador de almacenamiento y recursos compartidos.

sos de cada grupo y usuario con facilidad, y seleccionar qué tipo de permisos tiene cada uno (figura 11c).

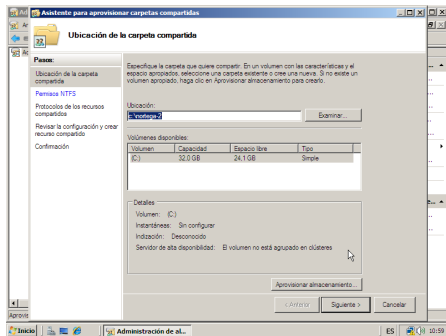
A continuación, definimos el protocolo que vamos a usar para compartir el recurso (figura 12a). En nuestro caso, haremos uso del protocolo SMB. También especificaremos el nombre de nuestro recurso para este protocolo.

En la propia configuración del protocolo (figura 12b) nos muestra alguna información acerca del recurso que queremos crear, en particular respecto a su configuración avanzada:

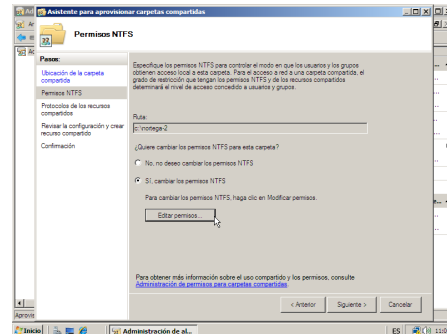
- Límite de usuarios
- Enumeración basada en el acceso
- Configuración sin conexión

Nos centraremos sobre todo en el primero, que se trata del número de usuarios a los que puede este servidor proveer su servicio para *este* recurso. Para editar esta configuración pulsaremos «Avanzadas...». Esto nos abrirá una ventana nueva con la configuración avanzada (figura 12c). Aquí podremos definir manualmente el número de usuarios que pueden acceder de forma simultánea a nuestro recurso dando a la opción de «Permitir este número de usuarios». Por ahora lo mantendremos en un total de 10.

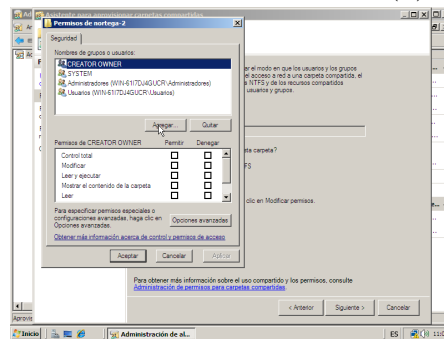
Al continuar llegamos a los permisos de este recurso (figura 12d). Nos da aquí cuatro opciones, que se distinguen por los permisos que da a los



(a) Creación de nueva carpeta compartida.



(b) Permisos NTFS.



(c) Configuración de permisos de usuario.

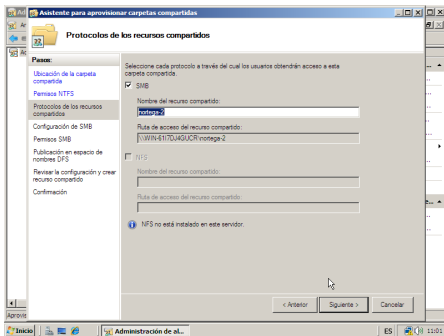
Figura 11: Permisos para carpeta compartida.

usuarios normales y al administrador. Si elegimos la última opción permitirá que escojamos los permisos de forma manual. Pero nosotros nos quedaremos con la segunda opción.

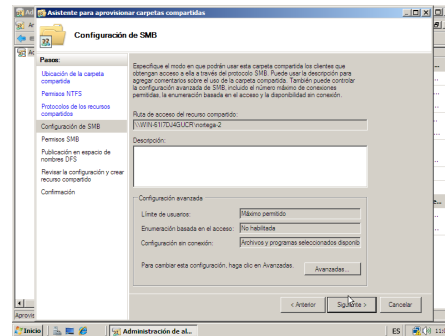
Al acabar este proceso nos dará una confirmación de que nuestra configuración es lícita, y nos devolverá a la pantalla principal (figuras 12e y 12f).

3.2.2. Edición de un Recurso Existente

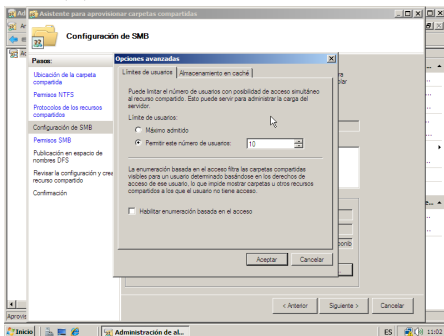
Del mismo modo que podemos definir el número de usuarios límite en la creación del recurso, también lo podemos modificar después. Esto lo hacemos seleccionando el recurso que queremos modificar y pulsando «Propiedades» en el panel de la derecha (figura 13a). Nos abrirá una nueva ventana con la configuración de nuestro recurso. Aquí podremos entrar en la configuración dando al botón que dice «Avanadas...» y modificando el número límite de usuarios. Al hacer esto, podemos modificar el número de usuarios lími-



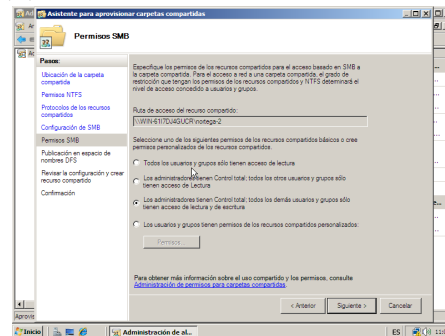
(a) Selección de protocolo.



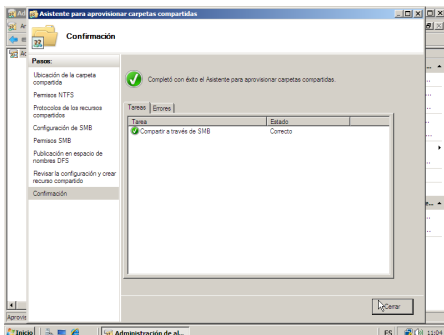
(b) Configuración de protocolo SMB.



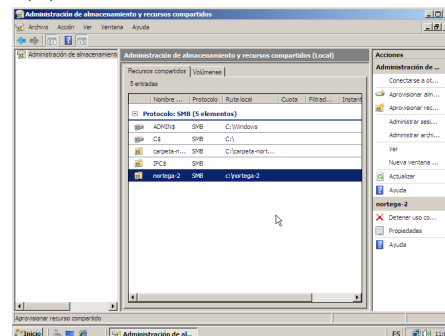
(c) Límite de usuarios.



(d) Permisos con protocolo SMB.



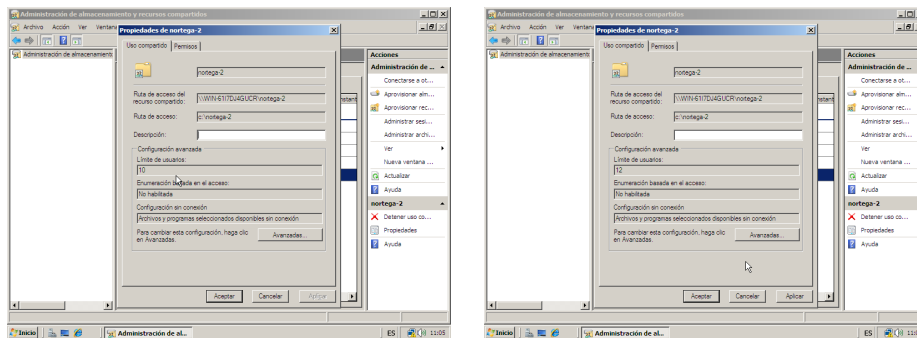
(e) Confirmación de configuración.



(f) Lista de carpetas compartidas con nuevo recurso.

Figura 12

te de 10 a 12 (figura 13b). Igualmente se podría hacer para cualquier otra configuración de nuestro recurso que no sea esencial. Al volver a la pantalla principal, podremos ver también la misma información actualizada.



(a) Propiedades de carpeta compar- (b) Modificación del límite de usua-
 tada. rios.

Figura 13

4. Conclusión

La gestión de recursos compartidos en Windows Server 2008 es bastante intuitivo, aunque normalmente requiere muchos procesos largos de muchos campos y configuraciones. Contrasta bastante con la forma de configurar en sistemas UNIX donde se modifica un archivo de configuración en formato texto. Aún así, se ve que sería más fácil de configurar para alguien que no se ve lo suficientemente preparado para modificar archivos directamente.

5. Derechos de Autor y Licencia

Copyright © 2022 Nicolás A. Ortega Froysa <nicolas@ortegas.org>
Este documento se distribuye bajo los términos y condiciones de la licencia
Creative Commons Attribution No Derivatives 4.0 International.